

Sluotsmid



**Sluotsmid Snijfilter
SF 6, SF 8 en SF 10**

Inhoud

Inhoud	1
1. Inleiding	2
2. Garantie	2
3. EG- Verklaring van overeenstemming voor machines	3
4. Veiligheidsmaatregelen	4
5. Veiligheidstickers	5
6. Technische gegevens	6
7. Toepassing	7
8. Hanteren	7
9. Montage	7
10. Inbedrijfstelling	8
11. Afstellen	9
12. Monteren/demonteren	10
13. Onderhoud	11
14. Storingen	12

Bijlage I: Hydraulisch schema

Bijlage II: E-motor en slipkoppeling bij elektrische aandrijving

Sluotsmid Mesttechniek B.V.

Korenbee 40a

7271 LH Borculo

Telefoon: 0545-273859

E-mail: info@sluotsmid.nl

Internet: www.sluotsmid.nl

1. Inleiding

U bent in het bezit gekomen van een SLOOTSMID SNIJFILTER, welke is gefabriceerd voor het moderne veeteelt- en loonbedrijf. Door het kopen van een SLOOTSMID SNIJFILTER heeft u een goede keus gedaan.

Wij zijn ervan overtuigd, dat u met dit snijfilter, mits normaal gebruikt en goed onderhouden, jarenlang een tevreden gebruiker zult zijn.

Voordat u uw snijfilter in gebruik neemt, raden wij u dringend aan deze gebruiksaanwijzing zorgvuldig door te lezen, daar wij geen garantie kunnen geven op eventuele bedieningsfouten of ondeskundig gebruik.

Slootsmid zal steeds streven naar een verbetering van zijn producten en behoudt zich het recht veranderingen aan te brengen, zonder enige verplichting ten aanzien van eerder geleverde machines. Alle afbeeldingen, afmetingen en gewichten, die in deze gebruiksaanwijzing voorkomen, kunnen zonder voorafgaande mededeling gewijzigd worden.

Afbeeldingen en gegevens zijn zo nauwkeurig als mogelijk, echter door eventuele tussentijdse wijzigingen niet bindend.

2. Garantie

Wij garanderen na de leveringsdatum 6 maanden volledige garantie op goede werking van onze machine, mits onderhoud en gebruik overeenkomstig onze voorschriften in deze gebruiksaanwijzing hebben plaatsgevonden.

De garantie omvat de gebreken, welke hun oorzaak vinden in materiaal- en fabricagefouten en ze beperkt zich uitsluitend tot het gratis leveren van onderdelen: dit uitsluitend ter beoordeling van Slootsmid b.v.

De aanspraak op garantie vervalt indien sinds de leveringsdatum meer dan zes maanden verstreken zijn. Ook onoordeelkundig gebruik, onjuist of onvoldoende onderhoud en foutief uitgevoerde reparaties en veranderingen doen alle aanspraken op garantie vervallen. Garantie dient aangevraagd te worden door middel van een volledig ingevuld garantieclaimformulier.



Wij verzoeken u bij bestelling van onderdelen altijd de nummers op het typeplaatje op te geven.

3. EG- Verklaring van overeenstemming voor machines

(Richtlijn 89/302/EEG)

Fabrikant: Slootsmid Mesttechniek B.V.
Adres: Korenbree 40a, 7271 LH Borculo

Verklaart hiermede dat,

Het SLOOTSMID SNIJFILTER type SF 6, SF 6E, SF 8, SF 8E en SF 10

Serienummer : _____

Bouwjaar : _____

Afleveringsdatum : _____

Voldoet aan de bepalingen van de Machinerichtlijn (Richtlijn 89/392/EEG, zoals laatstelijk gewijzigd);
EN 292-1 en EN 292-2.

Gedaan te Borculo, de

L.H. Eggink,
Directeur Slootsmid Mesttechniek B.V.

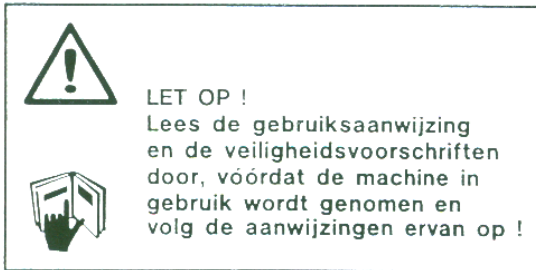
4. Veiligheidsmaatregelen

1. De op of aan de machine aangebrachte stickers geven ten aanzien van een gevaarloos gebruik zeer belangrijke aanwijzingen.
Het opvolgen van deze aanwijzingen is van groot belang en dient derhalve uw eigen veiligheid.
Beschadigde stickers dienen vervangen te worden!
2. Werk alleen met de machine indien de bescherming compleet, intact en in functionele staat is.
De bescherming verhindert de toegang tot gevarenczones.
Houd de bescherming daarom in optimale staat, ze is er voor uw eigen veiligheid en de veiligheid van anderen.
3. Verzeker u ervan, dat niemand zich op, onder of aan de machine bevindt of zich ophoudt in de onmiddellijke omgeving van de machine, als:
A: de machine in het werk wordt gezet;
B: met de machine gewerkt wordt;
C: de machine stilstaat en nog niet uit het werk is gezet.
4. De machine mag slechts door één persoon bediend worden.
6. Bij werkzaamheden aan de machine te allen tijde de aandrijvende motor stopzetten, de startsleutel uitnemen en de hydrauliekleidingen drukvrij maken.
7. Bij het openen van het deksel ervoor zorgen, dat er geen mestdruk aanwezig is en dat hydrauliekleidingen drukloos zijn en stroomtoevoer naar de elektromotor is uitgeschakeld.
8. Let op uw vingers bij werkzaamheden in de snijrotor.
9. Beschadigde hydrauliekslangen direct vervangen.
10. De overdrukventielen mogen nooit versteld worden.
Raadpleeg hiervoor uw leverancier!
11. Let er op, dat tijdens het werken met de machine niemand op of in de reikwijdte van de machine staat of loopt.
12. Ga tijdens het werken met de machine nooit op de machine staan.
13. Controleer bij aflevering van het hydraulische snijfilter:
 - Of het snijfilter onbeschadigd is.
 - Of het snijfilter compleet is.
 - Of de gebruiksaanwijzing compleet is.
 - Of de waarschuwingsstickers op het deksel aanwezig zijn.

5. Veiligheid stickers

De op of aan de machine of tank aangebrachte stickers geven ten aanzien van een gevaarloos gebruik zeer belangrijke aanwijzingen.

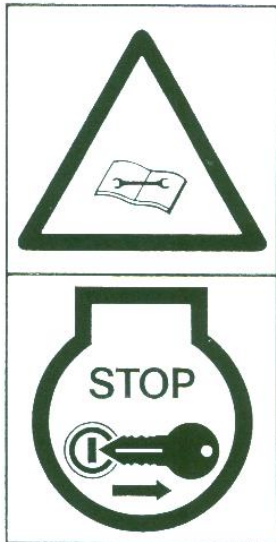
Het opvolgen van deze aanwijzingen is van groot belang en dient derhalve uw eigen veiligheid. Beschadigde stickers dienen vervangen te worden!



Gebruiksaanwijzing zorgvuldig lezen!



Attentie bij werkzaamheden aan de snijrotor!



Bij werk aan de machine de trekker stopzetten!

6. Technische gegevens

Type	:	SF 6
Lengte	:	530 mm.
Breedte	:	330 mm.
Hoogte	:	530 mm.
Aansluiting	:	6"
Gewicht	:	80 kg
Capaciteit	:	3.5 m ³ /min
Hydromotor	:	EPMS 125
Benodigde hydrauliek	:	30 tot 40 liter, maximaal bij 150 bar

Type	:	SF 6 E
Lengte	:	530 mm.
Breedte	:	330 mm.
Hoogte	:	530 mm.
Aansluiting	:	6"
Gewicht	:	80 kg
Capaciteit	:	3.5 m ³ /min
Elektromotor	:	3 kW – 380v

Type	:	SF 8
Lengte	:	530 mm.
Breedte	:	415 mm.
Hoogte	:	600 mm.
Aansluiting	:	8"
Gewicht	:	125 kg
Capaciteit	:	5 m ³ /min
Hydromotor	:	EPMS 125
Benodigde hydrauliek	:	30 tot 40 liter, maximaal bij 150 bar

Type	:	SF 8 E
Lengte	:	530 mm.
Breedte	:	415 mm.
Hoogte	:	600 mm.
Aansluiting	:	8"
Gewicht	:	125 kg
Capaciteit	:	5 m ³ /min
Elektromotor	:	4 kW – 380v

Type	:	SF 10
Lengte	:	530 mm.
Breedte	:	500 mm.
Hoogte	:	600 mm.
Aansluiting	:	10"
Gewicht	:	155 kg
Capaciteit	:	7 m ³ /min
Hydromotor	:	EPMS 200
Benodigde hydrauliek	:	min. 40 liter, maximaal bij 150 bar

7. Toepassing

Het Slootsmid snijfilter is ontworpen om bij gebruik van bemesters verstoppingen tegen te gaan en de verdringerpomp te beschermen.

8. Hanteren

De SLOOTSMID snijfilters worden normaal gesproken vast aan de tank, pompinstallatie en dergelijke gemonteerd.

Bij montage of demontage dient rekening gehouden te worden met de volgende gewichten.

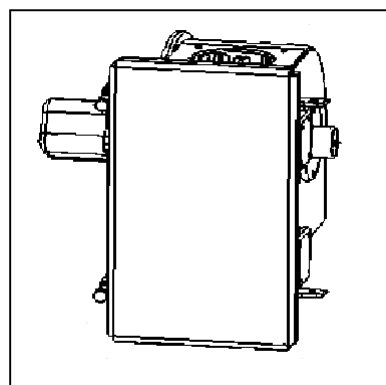
Type	SF 6	SF 8	SF 10
Massa (kg.)	80	125	155

9. Montage

Het Slootsmid snijfilter wordt voor de pomp of vacuümtank in de zuigleiding geplaatst. Het geheel wordt met flenzen (let op pakking/afdichting) aan elkaar verbonden.

Het snijfilter kan in principe in iedere stand gemonteerd worden, behalve met de hydro- of e-motor aan de bovenzijde. Hierdoor wordt de lagering foutief belast met slijtage als gevolg. Tevens mag het snijfilter niet met het deksel naar boven geplaatst worden, hierdoor blijven harde delen op de rotor liggen.

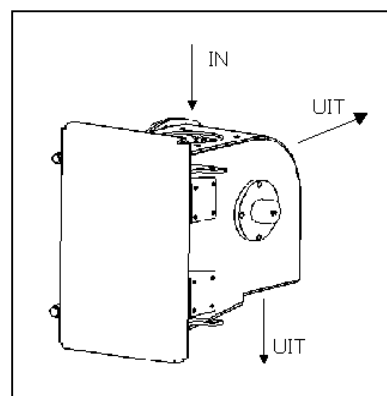
De beste montagewijze is: de hydromotor aan de zijkant en het deksel aan de voorkant (zie figuur 1).



Figuur 1.

De juiste manier van montage is zodanig dat de mest aan de zijde van het kammenpakket in het snijfilter komt (zie figuur 2).

Op deze wijze wordt de mest door het kammenpakket gezogen, waarbij de rotor de wekere delen versnijdt en de harde delen wegdukt.

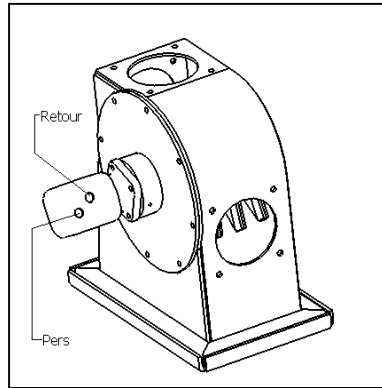


Figuur 2.

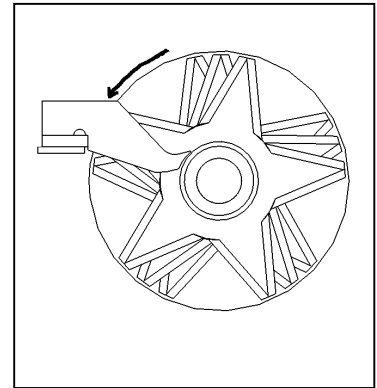
Door de rotorwerking in de stromingsrichting van de mest ontstaat geen of nauwelijks drukverschil. Dit komt ten goede aan de doorstroming en dus de vultijd van de tank.

Bij het aansluiten van de hydromotor moet opgelet worden dat deze de juiste draairichting heeft (zie figuur 3 en 4).

Het slagvolume van de hydromotor is zodanig gekozen dat de optimale draaisnelheid wordt bereikt bij een oliestroom van ca 40 l/min. Houd hiervoor rekening met de slangdiameters;



Figuur 3.



Figuur 4.

wij adviseren een minimale doorlaat van 1/2".

Controleer geregeld de retourdruk; dit mag maximaal 20 bar bedragen. Is de retourdruk hoger, dan een aparte lekleiding monteren (1/4" aansluiting). Let erop dat de juiste maat nippels zijn gebruikt en bij voorkeur geen of zo minimaal mogelijk gebruik maken van snelkoppelingen.

Om terugdraaien van de rotor te voorkomen is het aan te bevelen een terugslagklep in de hydrauliekleiding te monteren. Tevens is het aan te bevelen in de hydrauliek-persleiding een drukmeter te monteren. Wanneer de filterbak vol raakt met harde delen loopt de druk op en zult u het filter moeten reinigen. (Zie bijlage I:Hydraulisch schema).

10. Inbedrijfstelling

Voordat men het snijfilter in bedrijf stelt dient eerst gecontroleerd te worden of alle bevestigingsbouten goed zijn vastgedraaid en de leidingen juist zijn gemonteerd. Hierna de hydraulische voeding aanzetten. In de filterkast is nu een zacht schurend geluid waarneembaar. Dit wordt veroorzaakt door de rotor die tussen het kammenpakket loopt. Bij extreme geluidsproductie onmiddellijk stoppen en de oorzaak wegnemen (zie Afstellen).

Altijd eerst het filter aanzetten en daarna de pomp!

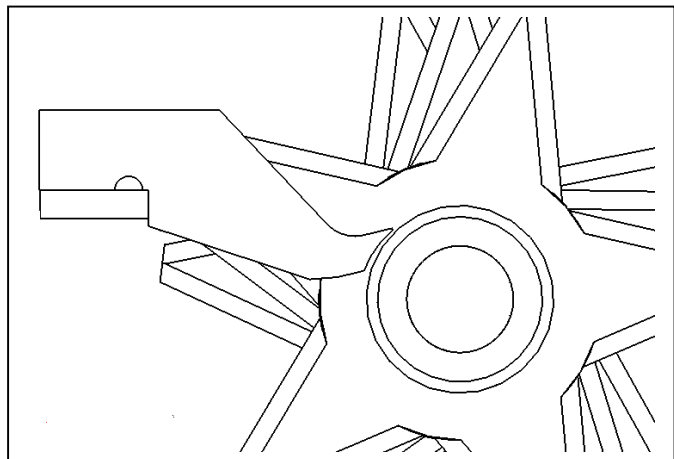
Controleer de draairichting (zie ook figuur 3 en 4); een verkeerde draairichting kan ernstige schade tot gevolg hebben.

11. Afstellen

Alle SLOOTSMID snijfilters zijn bij aflevering volledig afgesteld. Mocht er tijdens de montage of inbedrijfstelling hierin afwijkingen ontstaan dan kan dit worden bijgesteld. Bij problemen contact opnemen met de fabrikant.

De sluitspanning van het deksel kan snel worden versteld door het in of uitdraaien van de draadgaffels bij de scharnieren en klemsluiting. Wanneer het snijfilter in bedrijf is mag deze geen valse lucht zuigen, omdat dit een grote verlenging van de vultijd tot gevolg heeft. Tevens kan het snijfilter gaan nalekken.

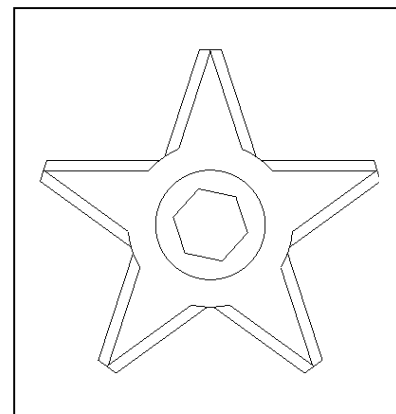
De messen in het snijfilter dienen aan weerszijden langs de tegenkam te draaien met een tussenruimte van 0,5 mm (zie figuur 5.). Bij afwijking kunnen de messen worden bijgebogen. Het is aan te bevelen dit regelmatig te controleren, omdat een juiste afstelling de snij-werking ten goede komt. Voor een goede snijwerking dienen de messen scherp te zijn.



Figuur 5.

Zorg bij het slijpen van de messen dat het snijvlak recht blijft, dus **niet** afronden! (zie figuur 6).

Zorg dat de kammen scherp blijven, indien nodig de braam eraf slijpen. Let erop dat de bovenkant van de kam recht is en de hoeken scherp zijn.



Figuur 6.

Afstellen slipkoppeling elektromotor, zie bijlage 2.

Kan door de borging van de moer terug te drukken en de moer linksom dan wel rechtsom te draaien zodat de slipkoppeling respectievelijk lossere en strakker komt te staan.

Na het verdraaien van de moer de borging terug aanbrengen.

12. Monteren/demonteren

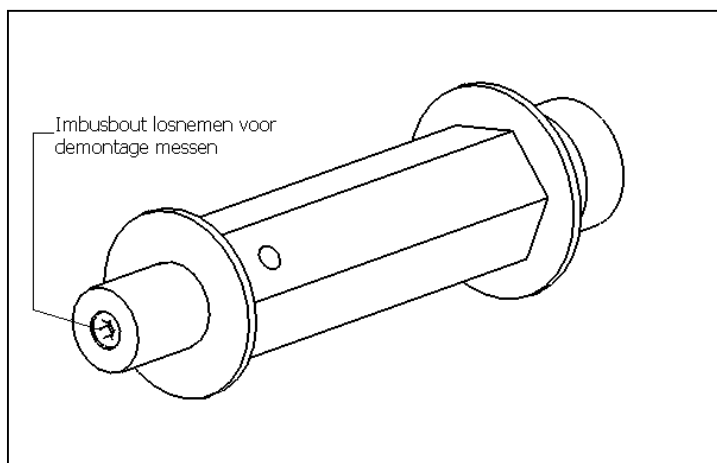
Voordat men begint met het monteren of demonteren van het snijfilter altijd de aandrijvende motor stopzetten, de startsleutel uitnemen, hydrauliekleidingen drukvrij maken, stroomaansluiting richting elektromotor afsluiten en de mestdruk in het snijfilter wegnemen.

Hierna kan men het filterdeksel openen, controleer of de rotor inderdaad stilstaat.

De tegenkam kan worden gedemonteerd door een tweetal moeren van binnenuit los te draaien.

De rotor wordt gedemonteerd door de zijplaat los te nemen. Hierna kan de rotor in zijn geheel met de naaf en hydromotor uit de snijkast genomen worden.

De snijmesses van de rotor zijn universeel en kunnen 1 keer omgedraaid worden, voordat ze geslepen moeten worden. Voor het losnemen van de messen moet eerst de as-stomp verwijderd worden, dit geschiedt door middel van het losnemen van de inbusbout (zie figuur 7).



Figuur 7.

Let bij montage op de juiste aansluiting van de hydromotor, in verband met de draairichting (zie ook figuur 3 en 4).

13. Onderhoud

Bij regelmatig gebruik van de machine:

- Dagelijks het snijfilter reinigen.
- Dagelijks het lagerhuis en de naaf smeren.
- Jaarlijks keerringen vervangen van naaf.

Bij machine in stalling:

- Snijfilter van binnen schoonmaken en eventuele resten draad, touw, etc. verwijderen De rotor en de kammen invetten.
- Alle smeerpunten doorsmeren.
- Beschadigde hydraulische slangen vervangen.

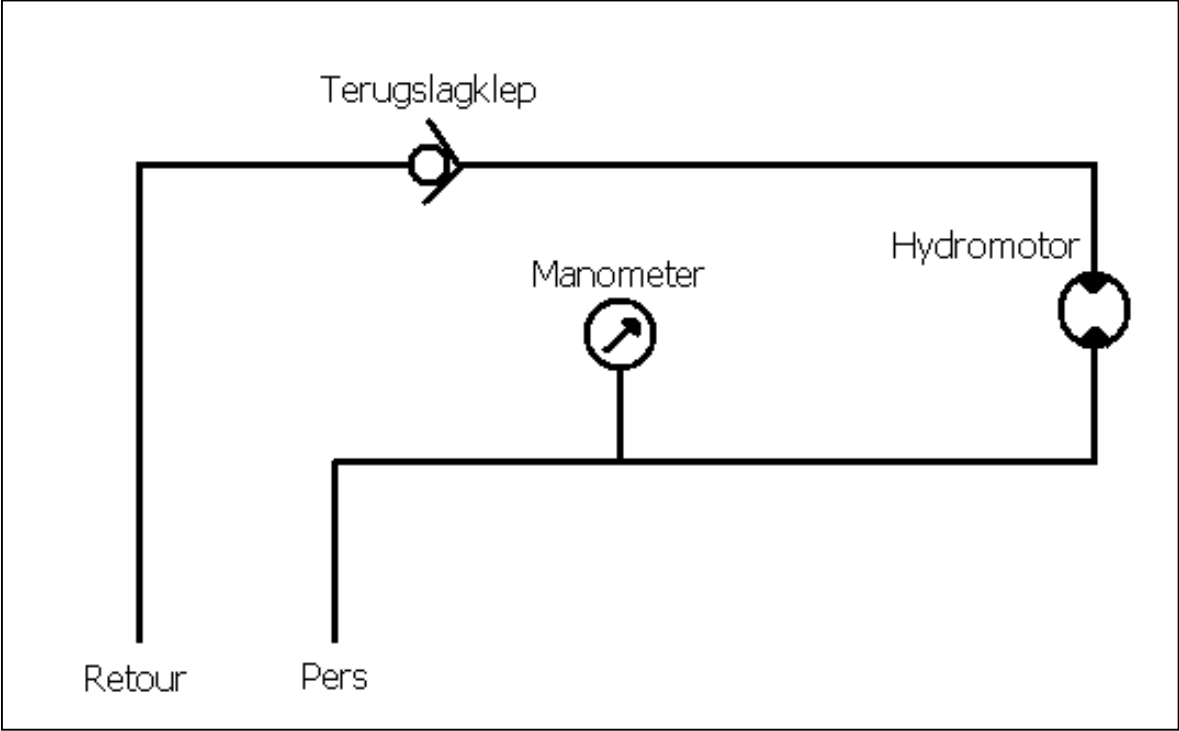
14. Storingen

Storing	Oplossing
De rotor draait niet meer	Er zit teveel vervuiling in het snijfilter, maak deze schoon
De rotor draait niet meer	Snelkoppeling slaat dicht of slipkoppeling niet strak genoeg afgesteld bij elektromotor.
Overmatige vervuiling in het snijfilter	Messen aanslijpen (zie figuur 6) en controleren of de kammen goed door de rotor lopen (zie figuur 5).
Er komt mest uit de lekkanaaltjes van de naaf	Keerringen vervangen
Er komt olie uit de lekkanaaltjes van de naaf	Afdichting van hydromotor vervangen

Bij reparatie altijd originele SLOOTSMID onderdelen monteren, welke verkrijgbaar zijn via uw SLOOTSMID-dealer

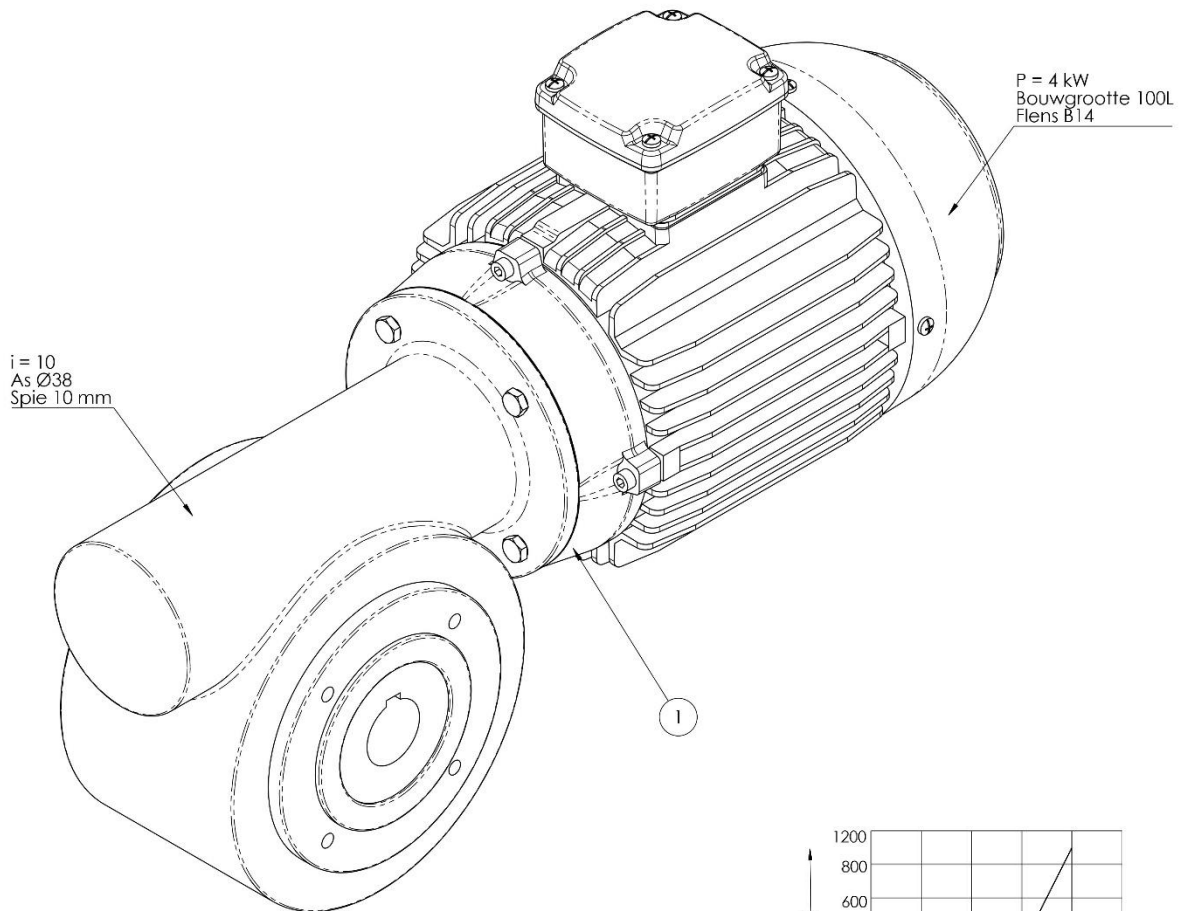
Bij bestelling van onderdelen altijd het machine nummer vermelden; dit nummer te vinden op het typeplaatje.

Bijlage I: Hydraulisch schema



Hydraulisch schema snijfilter SF 6/ SF 8/ SF10

Bijlage II: E-motor en slippkoppeling bij elektrische aandrijving



Aanpassen Moment Slippkoppeling:

Moer rechtsom draaien = Hoger moment
 Moer linksom draaien = Lager moment

Änderung drehmoment Rutschkupplung

Mutter rechts drehen = Hoher Drehmoment
 Mutter links drehen = Niedriger Drehmoment

Change of the torque limiter

Nut clockwise direction = Increase of torque
 Nut counterclockwise direction = Decrease of torque

