

Sluotsmid

“DUO-verdeler”



Sluotsmid Laren B.V.
Zutphenseweg 31
7245 NR Laren (Gld)

Telefoon: 0573-401227
Telefax: 0573-402131
E-mail: laren@sluotsmid.nl
Internet: www.sluotsmid.nl

Inhoud

Inhoud	1
1. Inleiding	2
2. Garantie	2
3. EG- Verklaring van overeenstemming voor machines.....	3
4. Veiligheidsmaatregelen	4
5. Veiligheidstickers	5
6. Technische gegevens.....	6
7. Toepassing	6
8. Hanteren.....	6
9. Montage op bemester.....	7
10. Inbedrijfstelling.....	8
11. Demontage, Montage en afstellen	9
12. Onderhoud.....	11
13. Storingen	12

Bijlage I: Onderdelenlijst en onderdelentekening.

Sluotsmid Laren B.V.
Zutphenseweg 31
7245 NR Laren (Gld)

Telefoon: 0573-401227
Telefax: 0573-402131
E-mail: laren@sluotsmid.nl
Internet www.sluotsmid.nl

1. Inleiding

U bent in het bezit gekomen van een SLOOTSMID DUO-VERDELER, welke is gefabriceerd voor het moderne veeteelt- en loonbedrijf. Door het kopen van een SLOOTSMID DUO-VERDELER heeft u een goede keus gedaan.

Wij zijn ervan overtuigd, dat u met deze verdeler, mits normaal gebruikt en goed onderhouden, jarenlang een tevreden gebruiker zult zijn.

Voordat u uw DUO-verdeler in gebruik neemt, raden wij u dringend aan deze gebruiksaanwijzing zorgvuldig door te lezen, daar wij geen garantie kunnen geven op eventuele bedieningsfouten of ondeskundig gebruik.

Slootsmid zal steeds streven naar een verbetering van zijn producten en behoudt zich het recht veranderingen aan te brengen, zonder enige verplichting ten aanzien van eerder geleverde machines.

Alle afbeeldingen, afmetingen en gewichten, die in deze gebruiksaanwijzing voorkomen, kunnen zonder voorafgaande mededeling gewijzigd worden.

Afbeeldingen en gegevens zijn zo nauwkeurig als mogelijk, echter door eventuele tussentijdse wijzigingen niet bindend.

2. Garantie

Wij garanderen na de leveringsdatum 6 maanden volledige garantie op goede werking van onze machine, mits onderhoud en gebruik overeenkomstig onze voorschriften in deze gebruiksaanwijzing hebben plaatsgevonden.

De garantie omvat de gebreken, welke hun oorzaak vinden in materiaal- en fabricagefouten en ze beperkt zich uitsluitend tot het gratis leveren van onderdelen: dit uitsluitend ter beoordeling van Slootsmid b.v.

De aanspraak op garantie vervalt indien sinds de leveringsdatum meer dan zes maanden verstreken zijn. Ook onoordeelkundig gebruik, onjuist of onvoldoende onderhoud en foutief uitgevoerde reparaties en veranderingen doen alle aanspraken op garantie vervallen. Garantie dient aangevraagd te worden door middel van een volledig ingevuld garantieclaimformulier.

Geef bij het bestellen van onderdelen altijd op dat dit betrekking heeft op een "DUO-verdeler", en vermeld altijd het aantal uitlopen van de verdeler.

3. EG- Verklaring van overeenstemming voor machines

(Richtlijn 89/302/EEG)

Fabrikant: Slootsmid b.v.
Adres: Zutphenseweg 31, 7245 NR Laren (Gld)

Verklaart hiermede dat,

De SLOOTSMID DUO-VERDELER:

Serienummer/aantal uitlopen :.....
Bouwjaar :.....
Afliveringsdatum :.....

Voldoet aan de bepalingen van de Machinerichtlijn (Richtlijn 89/392/EEG, zoals laatstelijk gewijzigd); EN 292-1 en EN 292-2.

Gedaan te Laren (Gld), de

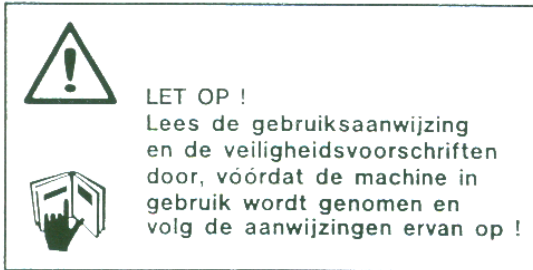
L.H. Eggink,
Directeur Slootsmid b.v.

4. Veiligheidsmaatregelen

1. De op of aan de machine aangebrachte stickers geven ten aanzien van een gevaarloos gebruik zeer belangrijke aanwijzingen.
Het opvolgen van deze aanwijzingen is van groot belang en dient derhalve uw eigen veiligheid.
Beschadigde stickers dienen vervangen te worden!
2. Werk alleen met de machine indien de bescherming compleet, intact en in functionele staat is.
De bescherming verhindert de toegang tot gevarenczones.
Houd de bescherming daarom in optimale staat, ze is er voor uw eigen veiligheid en de veiligheid van anderen.
3. Verzeker u ervan, dat niemand zich op, onder of aan de machine bevindt of zich ophoudt in de onmiddellijke omgeving van de machine, als:
A: de machine in het werk wordt gezet;
B: met de machine gewerkt wordt;
C: de machine stilstaat en nog niet uit het werk is gezet.
4. De machine mag slechts door één persoon bediend worden.
6. Bij werkzaamheden aan de machine te allen tijde de aandrijvende motor stopzetten, de startsleutel uitnemen en de hydrauliekleidingen drukvrij maken.
7. Bij het openen van het deksel ervoor zorgen, dat er geen mestdruk aanwezig is en dat hydrauliekleidingen drukloos zijn. *Controleer of de eventuele afsluiters van de elementen van de bemester geopend zijn.*
8. Let op uw vingers bij werkzaamheden in de verdeler.
9. Beschadigde hydrauliekslangen direct vervangen.
10. De overdrukventielen mogen nooit versteld worden.
Raadpleeg hiervoor uw leverancier!
11. Let er op, dat tijdens het werken met de machine niemand op of in de reikwijdte van de machine staat of loopt.
12. Ga tijdens het werken met de machine nooit op de machine staan.
13. Controleer bij aflevering van de verdeler:
 - Of de verdeler onbeschadigd is.
 - Of de verdeler compleet is.
 - Of de gebruiksaanwijzing compleet is.
 - Of de waarschuwingsstickers aanwezig zijn.

5. Veiligheidstickers

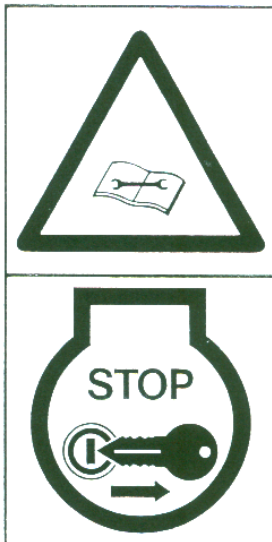
De op of aan de machine aangebrachte stickers geven ten aanzien van een gevaarloos gebruik zeer belangrijke aanwijzingen. Het opvolgen van deze aanwijzingen is van groot belang en dient darhalve uw eigen veiligheid. Beschadigde stickers dienen vervangen te worden!



Gebruiksaanwijzing zorgvuldig lezen!



Attentie bij werkzaamheden aan de snijrotor!



Bij werk aan de machine
de trekker stopzetten!

6. Technische gegevens

DUO verdeler:

Type/aantal uitlopen	: 32 t/m 60
Lengte	: 640 mm.
Breedte	: 520 mm. Excl. Hydromotor/ 630 mm. incl. hydromotor
Hoogte	: 640 mm.
Aansluiting	: -4x 6" vierkantflens, -2x beluchting
Gewicht	: 140 kg
Capaciteit	: 32 t/m 60 uitlopen (ø51mm)
Benodigde hydrauliek	: Max. 50 liter per minuut.

7. Toepassing

De Slootsmid DUO-verdeler is ontworpen om een optimale verdeling te realiseren bij Grasland- en bouwlandbemesters met grote werkbreedtes. Tevens is hierbij een uiterst geringe kans op verstoppingen gerealiseerd, door een uitstekende snijdende werking.

8. Hanteren

De SLOOTSMID verdelers worden normaal gesproken aan de bemester gemonteerd.

Hierbij moet rekening worden gehouden dat een hooggeplaatste verdeler de verdeling verbetert. Tevens is ervoor te zorgen dat de mestslangen zo min mogelijk oplopen, in de stroomrichting van de mest gezien, omwille van een optimale verdeling.

9. Montage op bemester

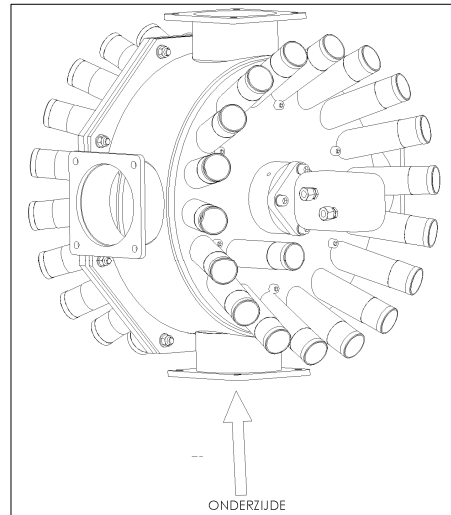
De verdeler bij voorkeur op de bemester monteren volgens figuur 1. Indien dit niet mogelijk is het volgende in acht nemen:

-verdeler, omwille van de mestverdeling, altijd verticaal (staand) monteren.

-beluchtungs pijpen bij voorkeur onder het hart van de verdeler plaatsen, zodat er geen mest bij de aansluiting van de hydromotor kan blijven staan.

-Sluit bij voorkeur de lekolieaansluiting van de hydromotor aan op een drukloze retourleiding. Wees ervan overtuigd dat er nooit druk op de lekaansluiting komt.

De aanvoer van de mest kan in principe via elk van de 6" flensaansluitingen plaatsvinden. Minimaal één flensaansluiting wordt gebruikt voor bevestiging van de DUO-verdeler aan de bemester, de overige aansluitingen worden afgesloten met een blindflens (incl. afdichtpakking).



Figuur 1

Voorkeur heeft de manier van montage zoals deze in figuur 2 te zien is:

De verdeler wordt gemonteerd op de onderste flens.

Hieronder bevindt zich een aan de onderkant afsluitbare stenenvanger. Deze kan regelmatig gelegegd worden.

Hierdoor is de kans op verstoppingen en/of beschadigingen zeer gering.



Figuur 2

De mestslangen naar de elementen van de bemester moeten een binnendiameter hebben van $\varnothing 51\text{mm}$, en worden aan de verdeler bevestigd door middel van een slangklem, die ter plaatse van de uitsparing van de uitloopbuis bevestigd moet worden.

Tevens kunnen aan de 2 beluchtungs pijpen (1x links en 1x rechts van de verdeler) dezelfde slangen gemonteerd worden. Deze pijpen mogen tijdens het bemesten onder geen beding afgesloten worden, omdat dan de verdeler zijn werking verliest!

De beluchtungs slangen kunnen naar de opklaparmen van de bemester geleid worden, zodat de uitstroomopening tijdens transport hoger ligt dan de aansluiting op de verdeler. Hierdoor wordt mestlekkage tijdens transport voorkomen.

De verdeler wordt aangesloten op een enkelwerkende functie met drukloze retour. Bij het aansluiten van de hydromotor is de draairichting niet van belang. Een automatische omkeerinrichting op de verdeler, om de kans op verstoppingen te verminderen, is geen probleem.

Het slagvolume van de hydromotor is zodanig gekozen dat de optimale draaisnelheid wordt bereikt bij een oliestroom van ca 40 l/min. Houd hiervoor rekening met de diameters van de hydrauliekslangen; wij adviseren een minimale doorlaat van ½”.

Aanbeveling verdient het een aparte lekleiding te monteren, bij voorkeur op een drukloze retourleiding (minimaal ¼” aansluiting). Let erop dat de juiste maat nippels zijn gebruikt en bij voorkeur geen of zo minimaal mogelijk gebruik maken van snelkoppelingen.

Bij het niet aansluiten van de lekolieleiding vervalt de garantie!

10. Inbedrijfstelling

Voordat men de DUO-verdeler in bedrijf stelt dient eerst gecontroleerd te worden of alle bevestigingsbouten goed zijn vastgedraaid en de leidingen juist zijn gemonteerd. Hierna de hydraulische voeding aanzetten. In de verdeler is nu een zacht schurend geluid waarneembaar. Dit wordt veroorzaakt door de snijplaten die over de slijtringen lopen. Bij extreme geluidsproductie onmiddellijk stoppen en de oorzaak wegnemen (zie Afstellen). Let er op dat tijdens het werk er voldoende aanvoer van mest is, zo blijft de verdeling optimaal.

11. Demontage, Montage en afstellen

Alle SLOOTSMID verdelers zijn bij aflevering volledig afgesteld. Mocht er tijdens de montage of inbedrijfstelling hierin afwijkingen ontstaan dan kan dit worden bijgesteld. Bij problemen contact op nemen met de fabrikant.

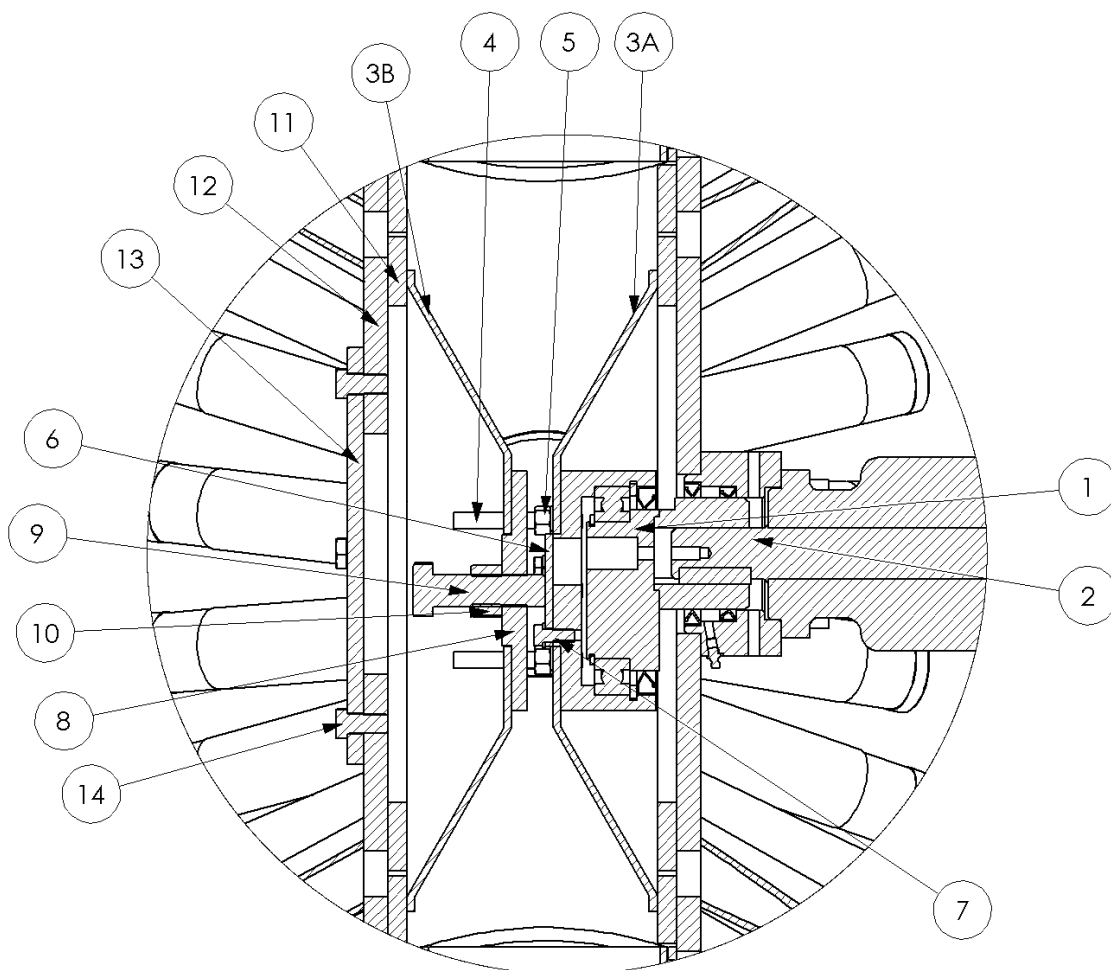
Bij het openen van de DUO-verdeler het volgende in acht nemen:

-Voordat men begint met het monteren of demonteren altijd de aandrijvende motor stopzetten, de startsleutel uitnemen, hydrauliekleidingen drukvrij maken en de mestdruk in de verdeler wegnemen. Hiervoor moeten de eventuele afsluiters van de elementen van de bemester geopend worden (hydraulisch of d.m.v. de bemester in werkstand zetten)

Hierna kan men het verdelerdeksel openen, controleer of de snijplaten inderdaad stilstaan.

Let er bij montage op dat alles soepel in elkaar dient te passen. Zwaar schuivende delen voor montage reinigen en alles ingevet monteren!

Montage en afstelling voorspanning (zie figuur 3):



Figuur 3: afstellen van de DUO-verdeler.

1. Schuif excentriek (1) over de as van de hydromotor (2).
2. Monteer snijplaat (3A) op het excentriek met 6 penbouten (4) en moeren (5) M10
3. Monteer deksel (6) (met kit) op het excentriek met 3 bouten M8 (7)
4. Schroef spanbout (9) en borgmoer (10) op de spanplaat (8). Schuif hierna de spanplaat over de penbouten (4).
5. Schuif snijplaat (3B) over de penbouten (4).
6. Monteer de deksel met uitlopen (12) op de verdeler. Vergeet hierbij niet de slijtring (11). Deze moet aan de deksel geschroefd zijn met de bijbehorende imbusbouten. Tevens moet de pakkingring gemonteerd zitten in de daarvoor aangebrachte rand.
Let bij de montage van de deksel op de beluchtingspijpen van het verdelerhuis en de deksel: deze moeten in lijn zitten!
7. Draai de spanbout (9) aan, zodat de snijplaten (3A & 3B) spelingsvrij aanliggen.
8. Draai spanbout (9) een ½ slag verder, zodat de snijplaten onder voorspanning staan.
9. Borg spanbout (9) met borgmoer (10)
10. Monteer de blindflens (13) op de deksel met bouten (14).

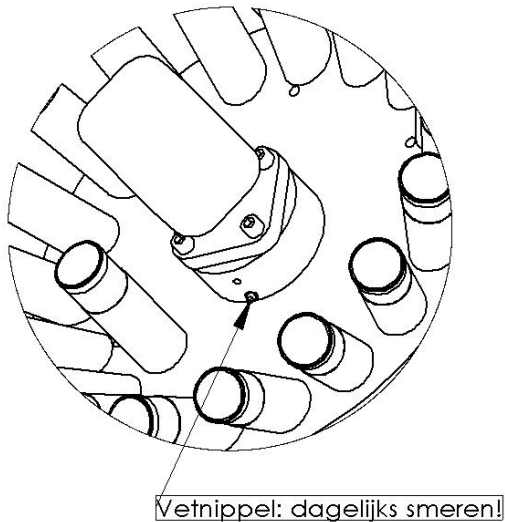
Demontage van de verdeler dient in omgekeerde volgorde plaats te vinden.

Controleer regelmatig de voorspanning van de snijplaten, en de slijtage van de slijtringen en snijplaten. (Met name op vlakheid). De slijtringen kunnen gevlakt worden (let op: slijtringen kunnen **niet** omgedraaid worden!)

12. Onderhoud

Bij regelmatig gebruik van de machine:

- Dagelijks de verdeler reinigen.
- Dagelijks de naaf smeren (zie figuur 4).

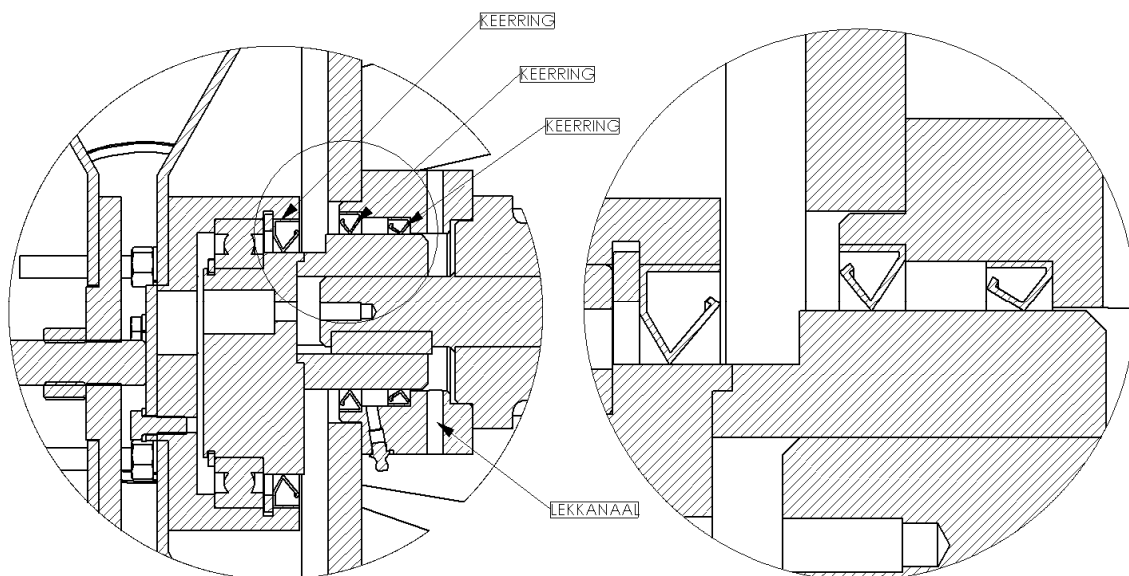


Figuur 4

Bij machine in stalling:

Let op: Excentrieknaaf moet te allen tijde vrij kunnen schuiven over as van hydromotor: schoon en ingevet houden!

- Verdeler van binnen schoonmaken en eventuele resten draad, touw, etc verwijderen. Het binnenwerk van de verdeler invetten.
- Alle smeerpunten doorsmeren.
- Beschadigde hydraulische slangen vervangen.
- Jaarlijks alle keerringen vervangen. (let op montagerichting; zie figuur 5)



Figuur 5

13. Storingen

Machine verdeelt onregelmatig of geheel niet:

- A)** Verdeler is vastgelopen.
Oplossing: verdeler reinigen (let op veiligheid!).
Controleer hydraulieksnelkoppelingen
- B)** De mestslangen zijn verstopt geraakt.
Oplossing: slangen reinigen; controleer tevens de afstelling van de snijplaten
- C)** Te zwaar schurend geluid.
Oplossing: Schoonmaken en opnieuw afstellen verdeler(zie 11.).
- D)** Onregelmatige verdeling
Oplossing: slangen en verdeler schoonmaken; beluchting controleren
- E)** Er komt olie uit de lekkanalen in figuur 5
Oplossing: afdichting hydromotor vervangen.
- F)** Er komt mest uit de lekkanalen in figuur 5
Oplossing: keerringen in naaf vervangen.

Bij reparatie altijd originele SLOOTSMID onderdelen monteren, welke verkrijgbaar zijn via uw SLOOTSMID-dealer

Bij bestelling van onderdelen altijd het machine type vermelden; inclusief het aantal uitlopen.

Bijlage I: Onderdeeltkening en onderdelenlijst

Onderdelenlijst

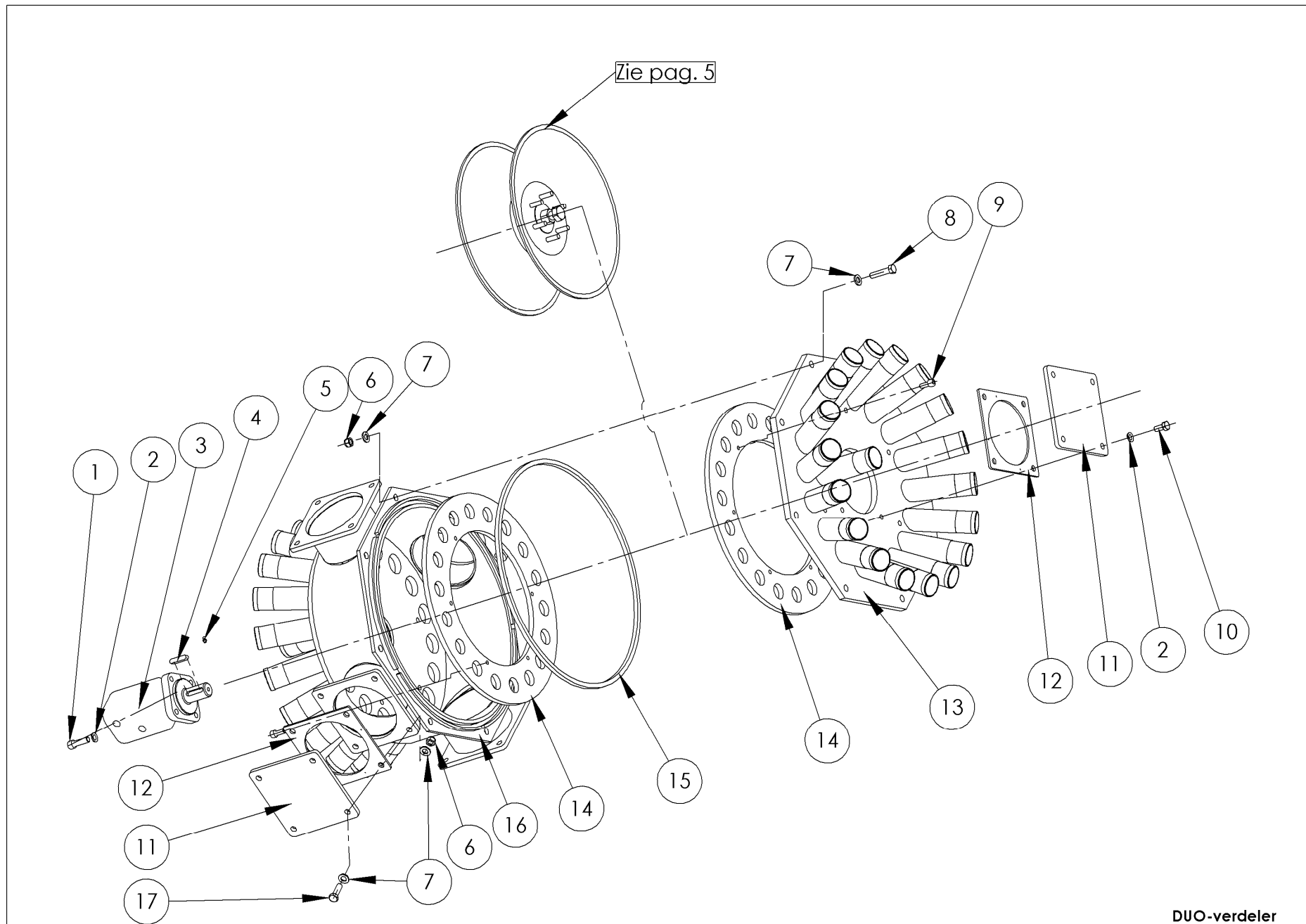
Sluotsmid

“DUO-verdeler”

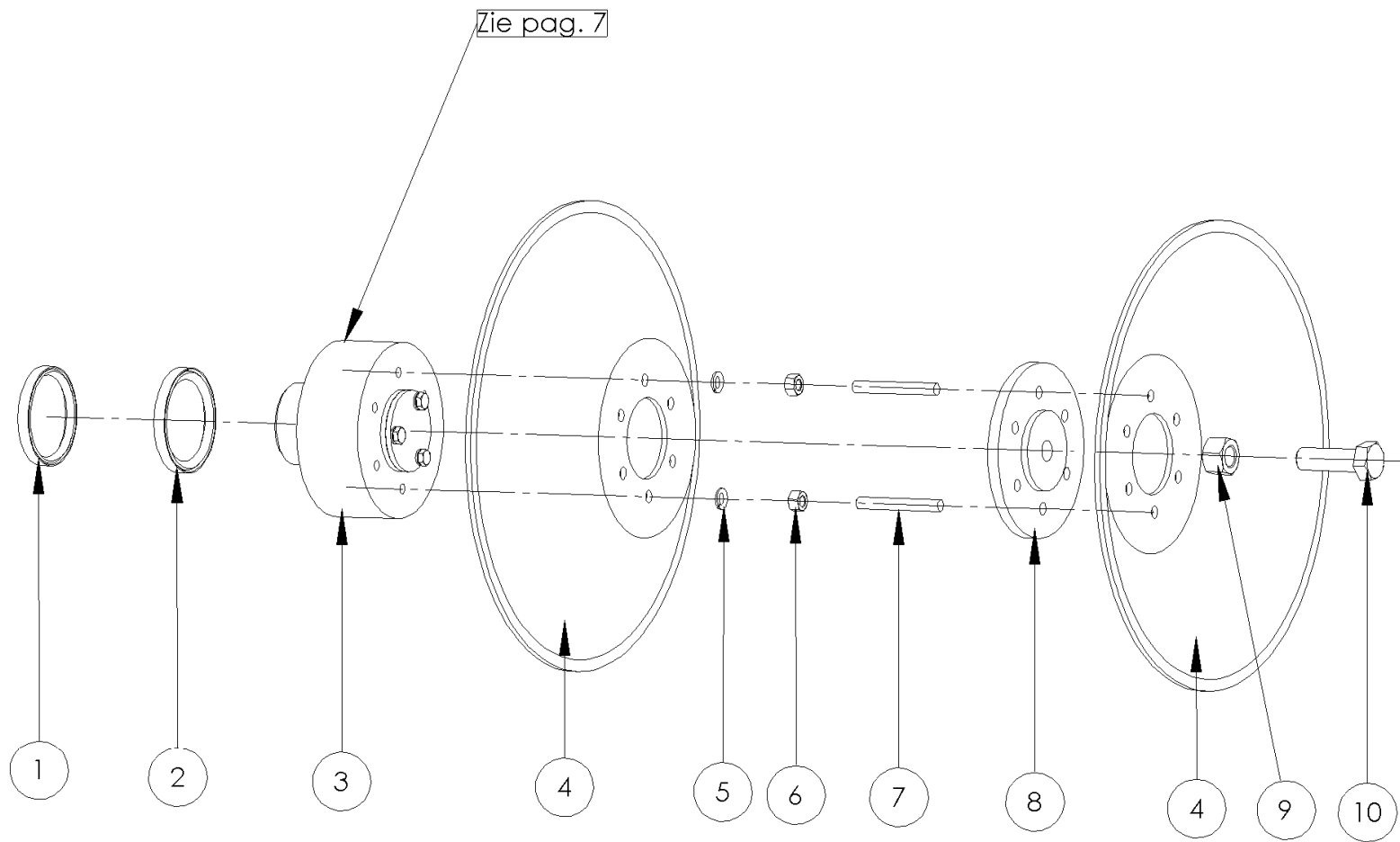


Versie 5-2-2009

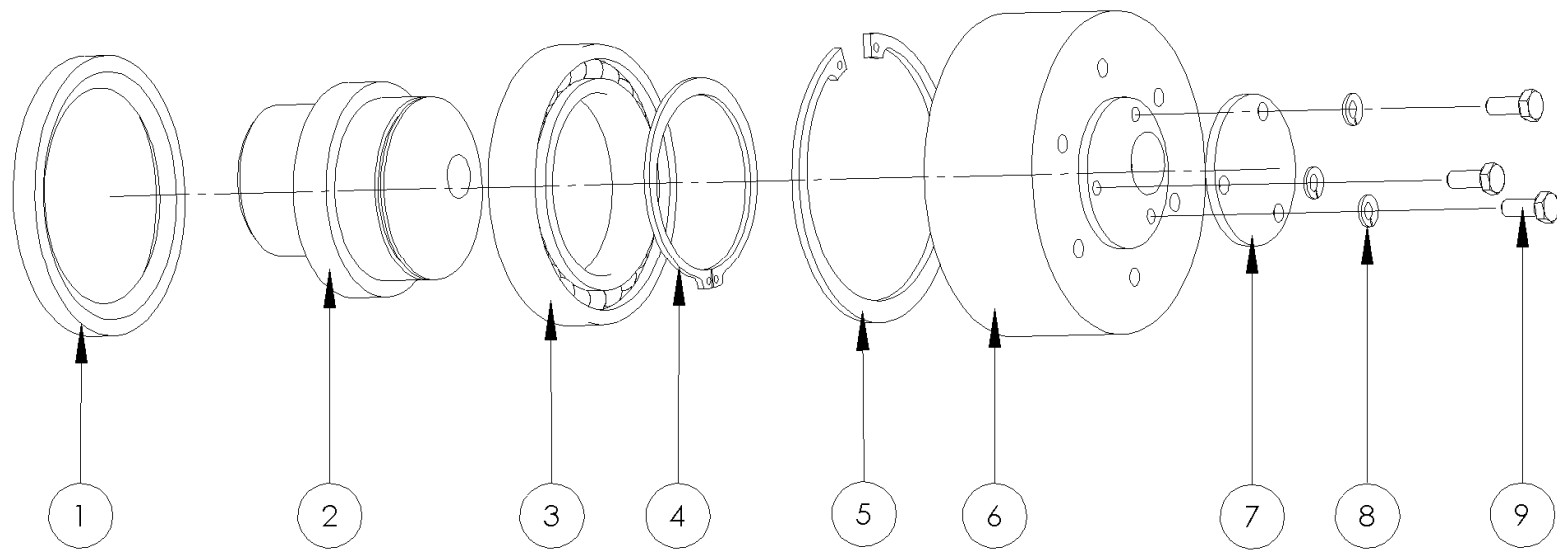
NO.	AANTAL	ARTIKEL	OMSCHRIJVING	OPMERKING
1	4	KR 9121240	Inbusbout M12x40	
2	8	KR 127B12	Veerring M12	
3	1	SLO500226	Hydromotor as ø32	
3a	1	SLO500228	As t.b.v. hydromotor ø32	(No. Staat niet in tekening)
3b	1	SLO500223	Afdichtset t.b.v. hydromotor as ø32	(No. Staat niet in tekening)
4	1	SLO500291	Inlegspie 8x10x45	
5	1	KR GN61180	Vetnippel recht M6	
6	16	KR 98512	Zelfb. moer M12	
7	32	KR 125A12	Sluitring M12	
8	8	KR 9311255	Bout M12x55	
9	12	KR 9121025	Inbusbout M10x25	
10	4	KR 9331225	Tapbout M12x25	
11	3	KR 6309900Z	Blindflens 6"	
12	3	KR 6309800Z	Pakking voor 6" vierkantflens	
13*	1*	SLO200916D	Deksel voor duo verdeler 16 uitlopen	Alleen voor 32 gaats verdeler!
13*	1*	SLO200917D	Deksel voor duo verdeler 17 uitlopen	Alleen voor 34 gaats verdeler!
13*	1*	SLO200918D	Deksel voor duo verdeler 18 uitlopen	Alleen voor 36 gaats verdeler!
13*	1*	SLO200920D	Deksel voor duo verdeler 20 uitlopen	Alleen voor 40 gaats verdeler!
13*	1*	SLO200921D	Deksel voor duo verdeler 21 uitlopen	Alleen voor 42 gaats verdeler!
13*	1*	SLO200925D	Deksel voor duo verdeler 25 uitlopen	Alleen voor 50 gaats verdeler!
13*	1*	SLO200926D	Deksel voor duo verdeler 26 uitlopen	Alleen voor 52 gaats verdeler!
13*	1*	SLO200930D	Deksel voor duo verdeler 30 uitlopen	Alleen voor 60 gaats verdeler!
14*	2*	SLO200916S	Snijring voor duo verdeler 16 gaats	Alleen voor 32 gaats verdeler!
14*	2*	SLO200917S	Snijring voor duo verdeler 17 gaats	Alleen voor 34 gaats verdeler!
14*	2*	SLO200918S	Snijring voor duo verdeler 18 gaats	Alleen voor 36 gaats verdeler!
14*	2*	SLO200920S	Snijring voor duo verdeler 20 gaats	Alleen voor 40 gaats verdeler!
14*	2*	SLO200921S	Snijring voor duo verdeler 21 gaats	Alleen voor 42 gaats verdeler!
14*	2*	SLO200925S	Snijring voor duo verdeler 25 gaats	Alleen voor 50 gaats verdeler!
14*	2*	SLO200926S	Snijring voor duo verdeler 26 gaats	Alleen voor 52 gaats verdeler!
14*	2*	SLO200930S	Snijring voor duo verdeler 30 gaats	Alleen voor 60 gaats verdeler!
15	1	SLO200509K	Sponsrubber 15x15 t.b.v. verdeler ø500	Bij bestelling lengte opgeven!
16*	1*	SLO200916H	Verdelerhuis voor duo verdeler 16 uitlopen	Alleen voor 32 gaats verdeler!
16*	1*	SLO200917H	Verdelerhuis voor duo verdeler 17 uitlopen	Alleen voor 34 gaats verdeler!
16*	1*	SLO200918H	Verdelerhuis voor duo verdeler 18 uitlopen	Alleen voor 36 gaats verdeler!
16*	1*	SLO200920H	Verdelerhuis voor duo verdeler 20 uitlopen	Alleen voor 40 gaats verdeler!
16*	1*	SLO200921H	Verdelerhuis voor duo verdeler 21 uitlopen	Alleen voor 42 gaats verdeler!
16*	1*	SLO200925H	Verdelerhuis voor duo verdeler 25 uitlopen	Alleen voor 50 gaats verdeler!
16*	1*	SLO200926H	Verdelerhuis voor duo verdeler 26 uitlopen	Alleen voor 52 gaats verdeler!
16*	1*	SLO200930H	Verdelerhuis voor duo verdeler 30 uitlopen	Alleen voor 60 gaats verdeler!
17	8	KR9331240	Tapbout M12x40	



NO.	AANTAL	ARTIKEL	OMSCHRIJVING	OPMERKING
1	1	SLO200482	Keerring 70x85x10	
2	1	SLO200480	Keerring 70x90x10	
3	1	SLO200080	Excentriek compleet as ø32	Zie pag. 7
4	2	SLO200323	Gezette snijdende plaat ø400 t.b.v. excentriek	
5	6	KR 127B10	Veerring M10	
6	6	KR 93410	Moer M10	
7	6	SLO200085	Paspen 10x80 t.b.v. DUO-verdeler	
8	1	SLO200095	Spanplaat t.b.v. excentriek DUO-verdeler	
9	1	KR 9342015	Moer M20x1,5	
10	1	KR 961201560	Tapbout M20x1,5x60	

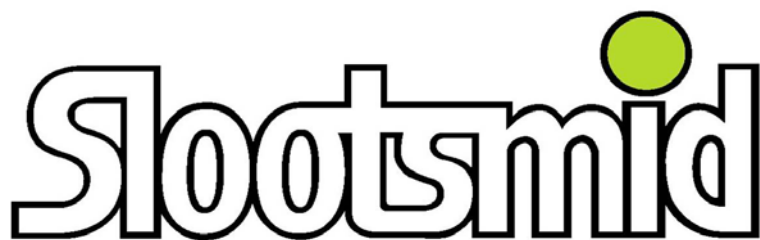


NO.	AANTAL	ARTIKEL	OMSCHRIJVING	OPMERKING
1	1	SLO200483	Keerring 100x130x12	
2	1	SLO200098	Excentriek naaf as ø32	
3	1	SLO200091	Lager t.b.v. excentriek	
4	1	KR 47185	Seegerring as ø85	
5	1	KR 472130	Seegerring huis ø130	
6	1	SLO200096	Lagerhuis t.b.v. excentriek	Geschikt voor ø32 & ø40
7	1	SLO200094	Deksel 3 gaats t.b.v. excentriek	Geschikt voor ø32 & ø40
8	3	KR 127B8RVS	Veerring M8	RVS
9	3	KR 933820RVS	Tapbout M8x20	RVS



Let op: bij het bestellen van onderdelen onderstaande vermelden:

- Type: DUO-verdeler
- Aantal uitlopen: 32, 34, 36, 40, 42, 50, 52 of 60
- Bouwjaar
- Artikel
- Aantal
- Eventuele opmerkingen uit kolom "opmerking"



Slootsmid Laren B.V.
Zutphenseweg 31
7245 NR Laren (Gld)

Telefoon: 0573-401227
Telefax: 0573-402131
E-mail: laren@slootsmid.nl
Internet: www.slootsmid.nl